

ARISTAS 2018

INFORME DE RESULTADOS
DE TERCERO DE EDUCACIÓN MEDIA





¿QUÉ ES ARISTAS MEDIA?

Evaluación nacional y continua de los logros en educación media básica

Considera contextos sociales y familiares

Recoge la percepción de varios actores

Releva cinco componentes relacionados con los logros educativos



¿QUÉ PUEDE HACER ARISTAS MEDIA?

Brindar insumos para la práctica docente
y las políticas educativas

Contribuir a la definición de lineamientos curriculares
y perfiles de egreso

Realizar un seguimiento en el tiempo de los indicadores
que releva

Estimular la creación de recursos para docentes

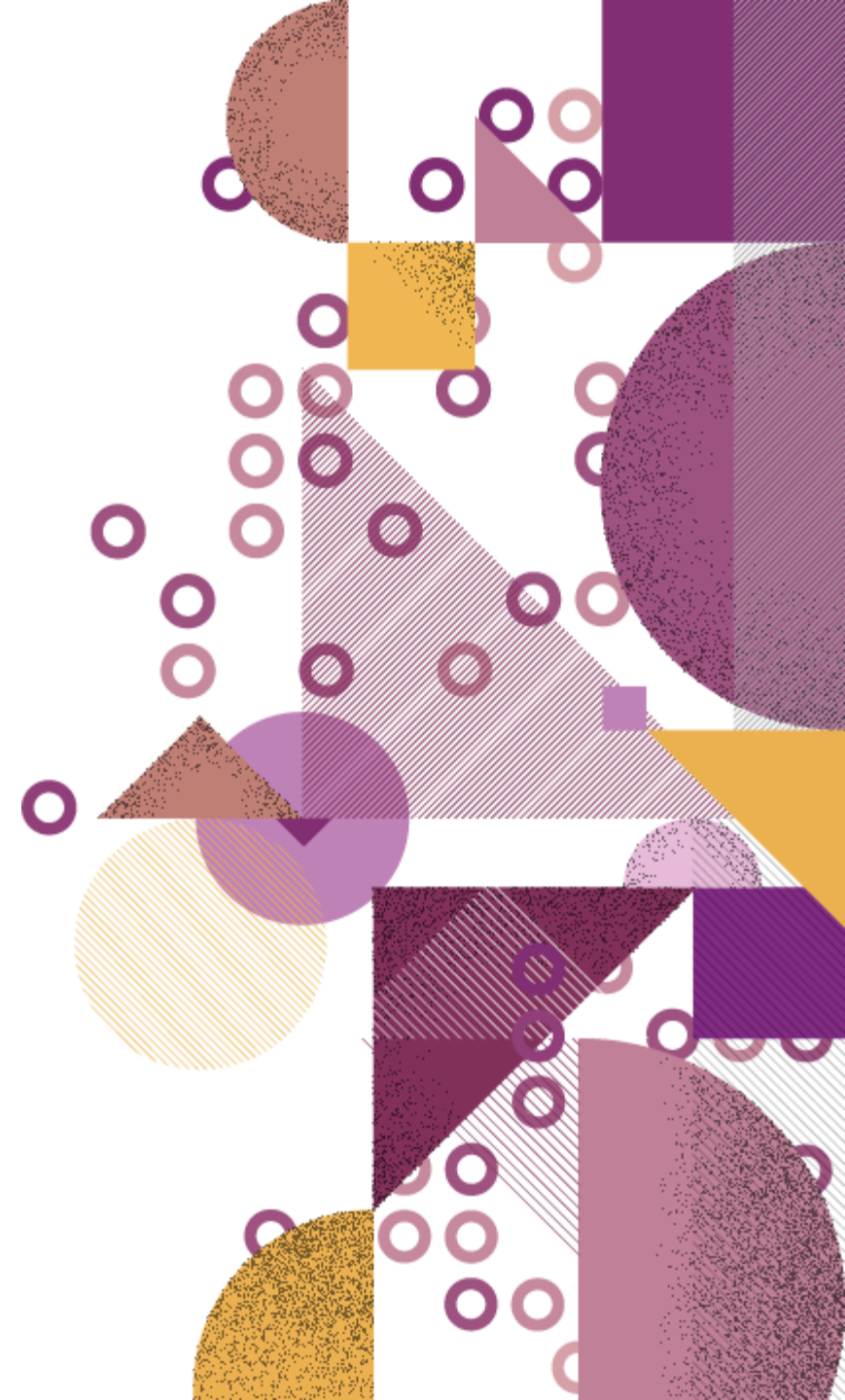
¿QUÉ NO PUEDE HACER ARISTAS MEDIA?

Dar conclusiones sobre los centros educativos y sus actores

Evaluar planes de estudio y tipos de cursos

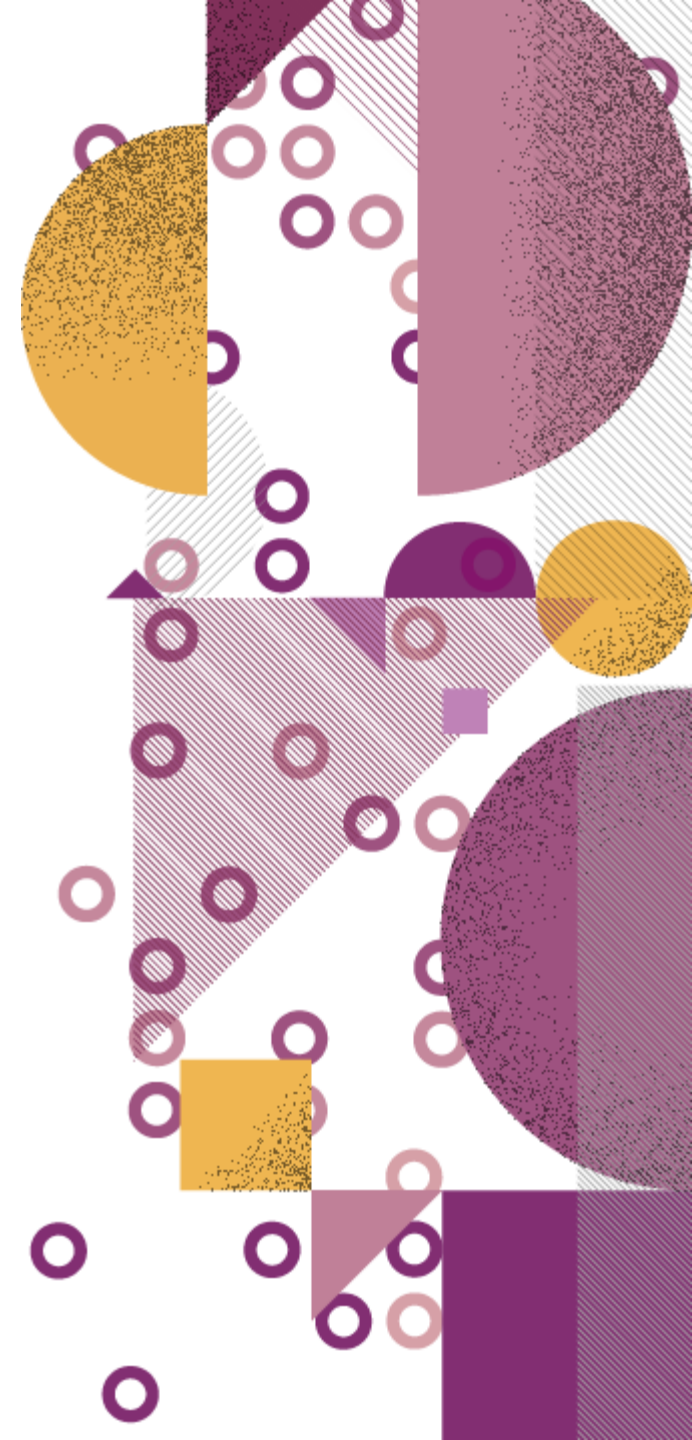
Sustituir la evaluación de los docentes en la clase

Establecer comparaciones con otras evaluaciones nacionales
(ANEP, 1999/ Aristas primaria)



¿QUÉ COMPONENTES EVALÚA ARISTAS MEDIA?

El **contexto familiar** y el **entorno** escolar,
las **oportunidades de aprendizaje**,
la **convivencia**, la **participación** y el abordaje de los **derechos humanos**,
las **habilidades socioemocionales**,
los **desempeños** en lectura y matemática.



¿QUIÉNES SON LOS ACTORES RELEVADOS POR ARISTAS MEDIA?

En la muestra nacional urbana (efectiva):

Estudiantes de tercer año de educación media básica

Directores

Docentes de Idioma Español/Literatura

Docentes de Matemática

Adscriptos

Buena cobertura de aplicación de los instrumentos (entre 80,9% y 94,7%)

En el censo:

Los estudiantes de tercer año de los liceos gratuitos de gestión privada

Buena cobertura de aplicación de las pruebas de lectura y matemática (86% y 81,3%, respectivamente)

¿QUÉ CENTROS EDUCATIVOS PARTICIPAN? ¿DE QUÉ REGIONES DEL PAÍS?

Centros educativos:

Liceos públicos

Liceos privados

Escuelas técnicas con ciclo básico
tecnológico

Escuelas técnicas con formación profesional
básica

Regiones:

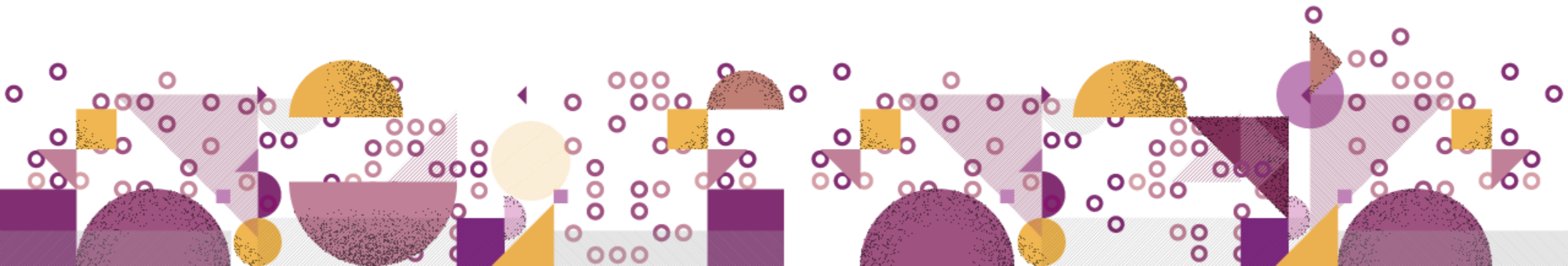
Sur (Montevideo, Canelones y San José)

Este (Lavalleja, Maldonado, Rocha y Treinta y Tres)

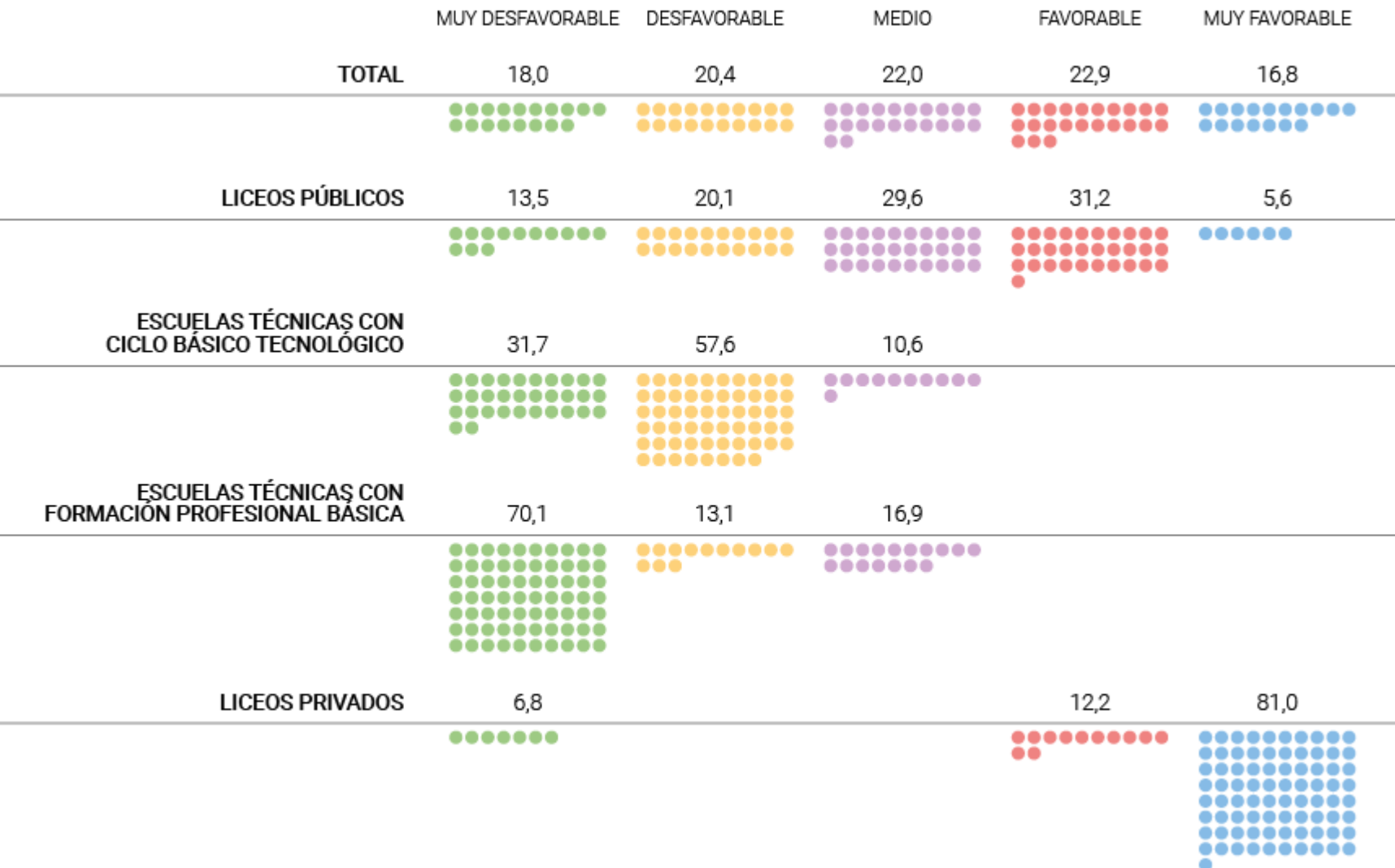
Norte (Artigas, Cerro Largo, Rivera y Tacuarembó)

Oeste (Colonia, Paysandú, Río Negro, Salto y Soriano)

Centro (Durazno, Flores y Florida)



¿QUÉ CARACTERÍSTICAS TIENEN LOS CENTROS EDUCATIVOS?



En los contextos más desfavorables se encuentra:

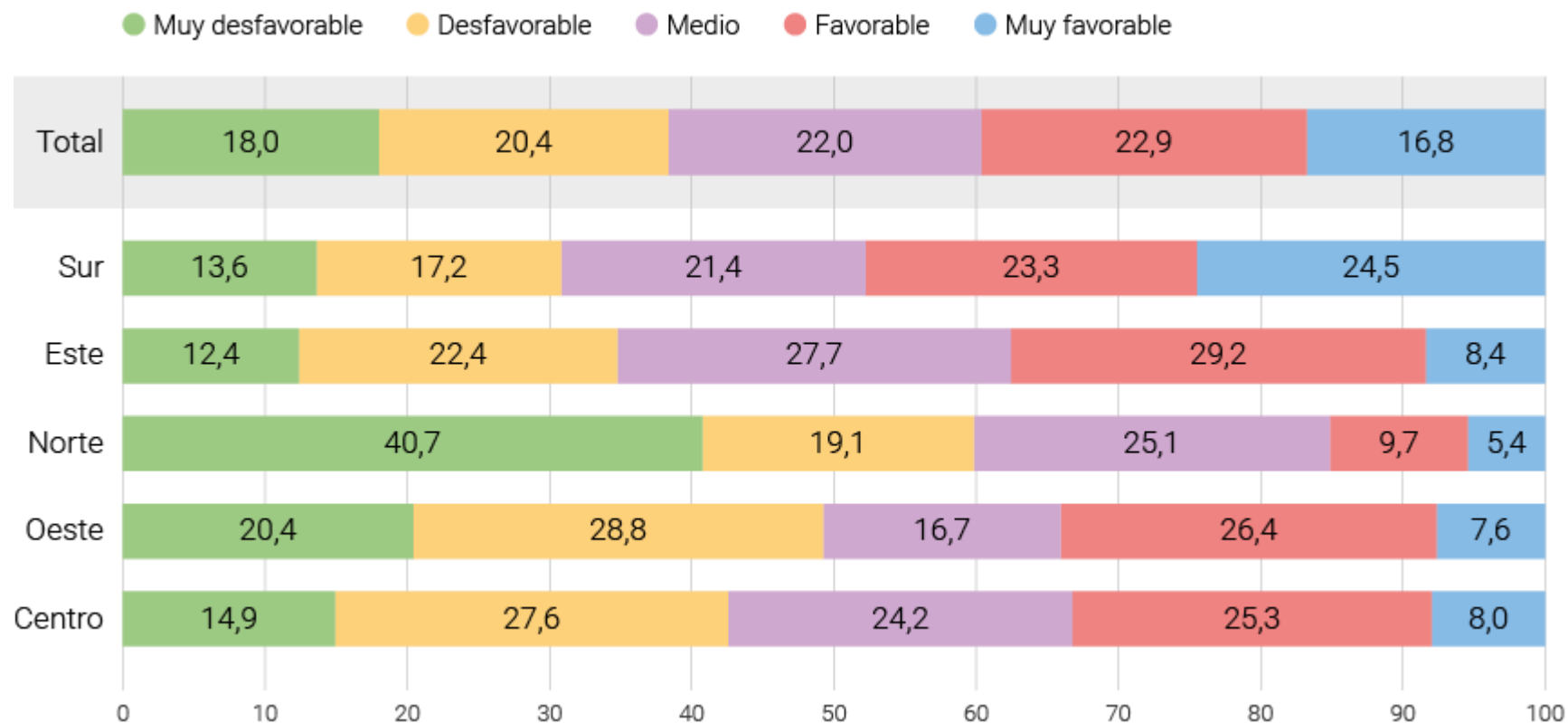
casi el 90%
de las escuelas técnicas,

cerca del 34%
de los liceos públicos y

menos del 7%
de los liceos privados.

¿QUÉ CARACTERÍSTICAS TIENEN LOS CENTROS EDUCATIVOS?

La región **Sur** concentra la **mayor cantidad** de centros en **contextos más favorables** y la **Norte** la **menor cantidad** de centros en estos contextos

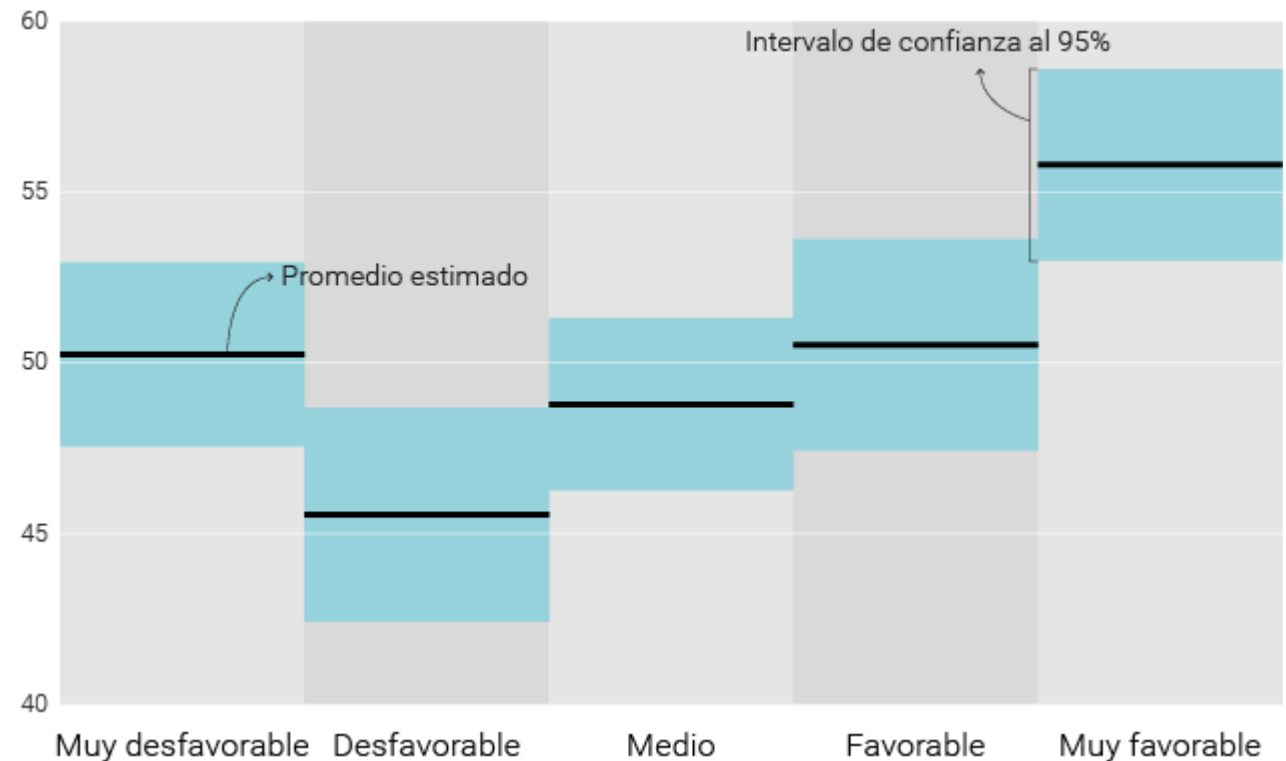


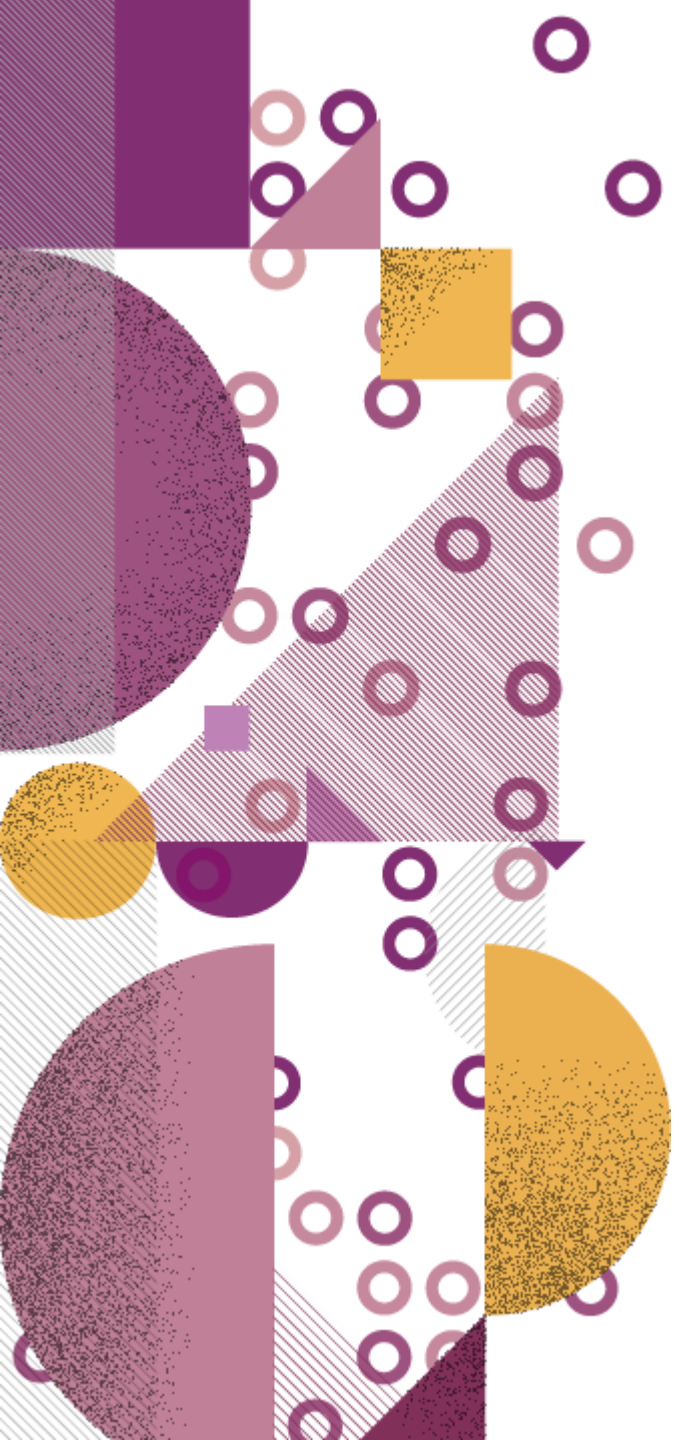
¿EN QUÉ CONDICIONES SE ENCUENTRA LA INFRAESTRUCTURA DE LOS CENTROS?

Hay disponibilidad de **servicios y materiales necesarios** para el trabajo con los estudiantes

La mayoría de los centros **tiene las instalaciones básicas** (oficinas, salas de reunión, patio, sala de computación y laboratorio de ciencia)

¿Cuáles centros se encuentran con mejores condiciones de mantenimiento? Los centros de contextos **muy favorable, favorable y muy desfavorable**





LOS DIRECTORES

La **edad promedio** de los directores es de **50 años**

En los **liceos públicos el 83% son mujeres**

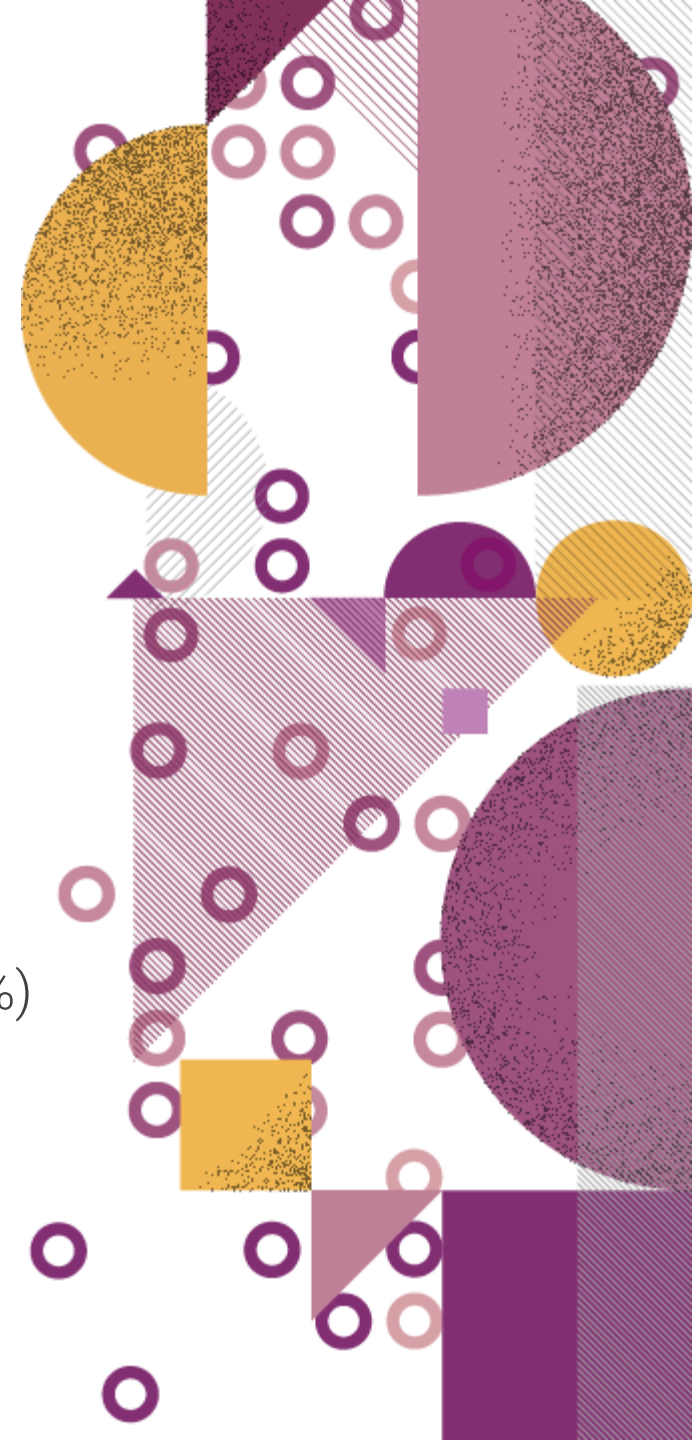
En las **escuelas técnicas y liceos privados** la proporción de mujeres y hombres es **más pareja:**

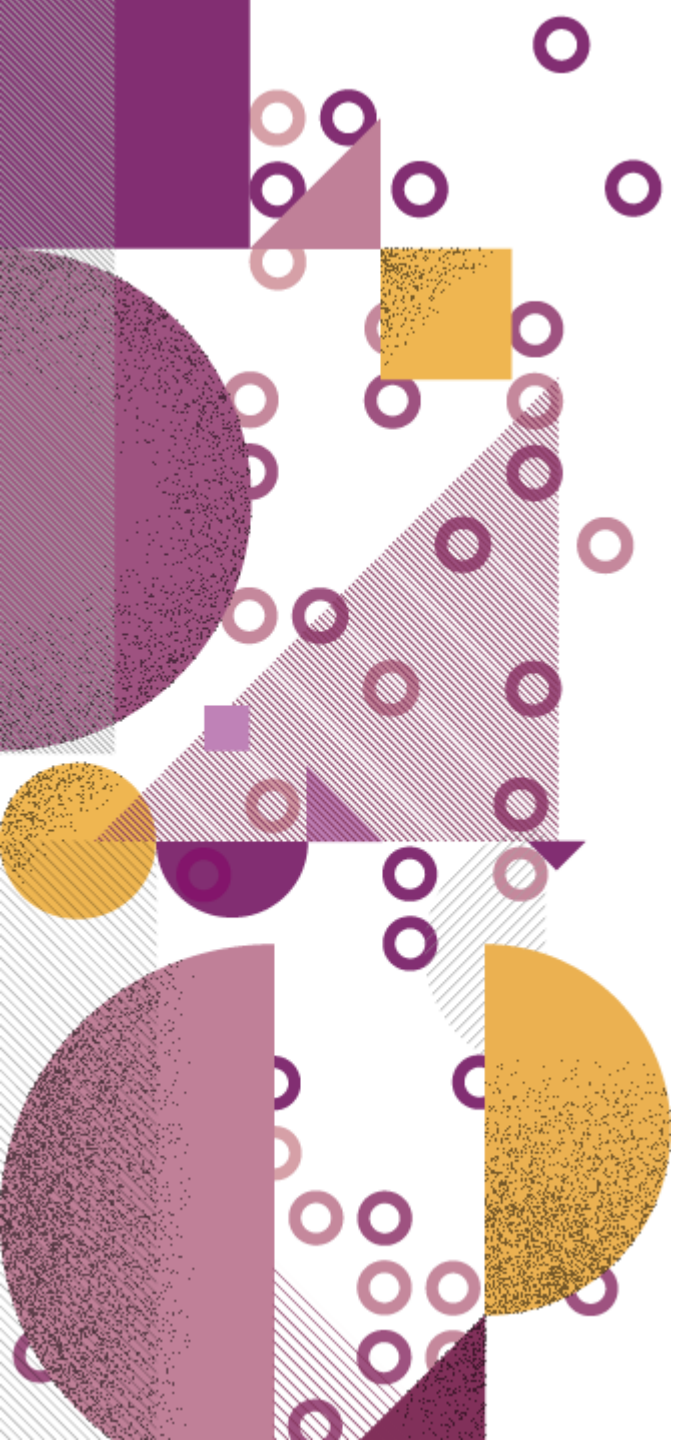
58,5% mujeres y 41,5% hombres en las escuelas técnicas

57% mujeres y 43% hombres en los privados

El **91,2% refiere poseer título** de profesor o maestro técnico

El porcentaje de directores titulados **es mayor en los liceos públicos** (97,3%) en comparación con los liceos privados (74,3%)

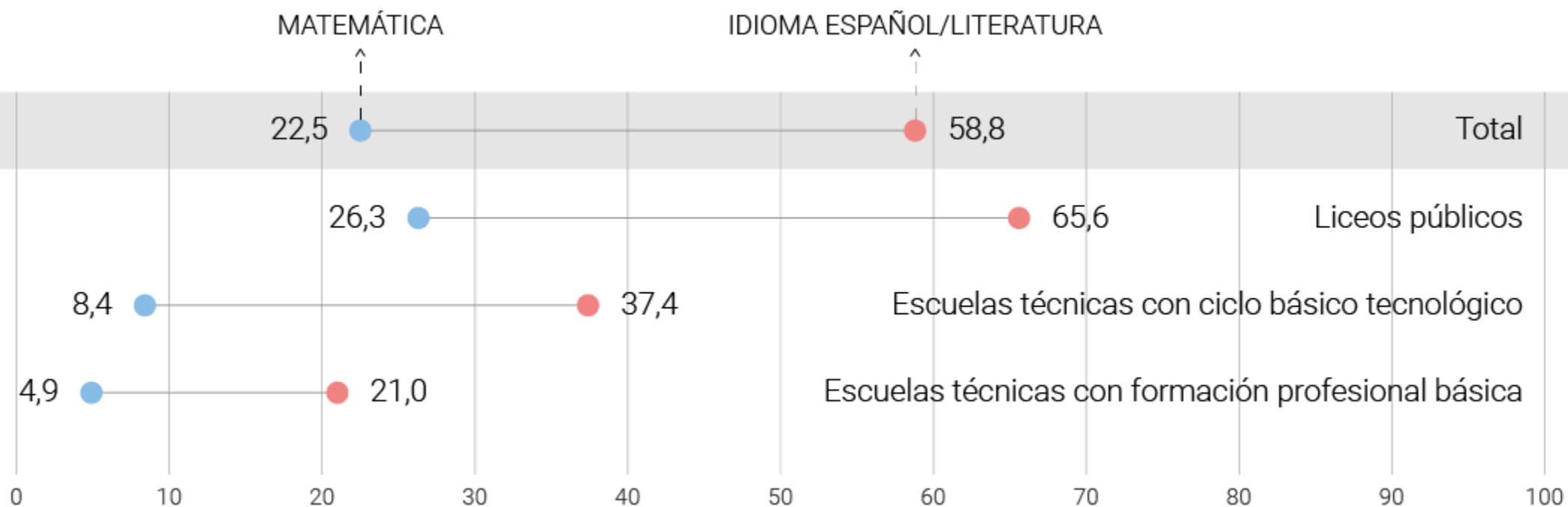




LOS DOCENTES

	Docentes de Matemática	Docentes de Idioma Español/Literatura
Edad (promedio/años)	38	37
Porcentaje de mujeres	65%	74,3%
Porcentaje de titulación	49,5%	81,9%
Antigüedad (promedio/años)	24	11
Permanencia en el centro (promedio/años)	18	5
Porcentaje de docentes efectivos en el cargo (solo sector público)	22,5%	58,8%

Los **liceos públicos** concentran el **mayor porcentaje de docentes efectivos** de ambas áreas, seguido por ciclo básico tecnológico y formación profesional básica



OPORTUNIDADES DE APRENDIZAJE: ¿CUÁLES SON LAS ACTIVIDADES MÁS Y MENOS TRABAJADAS POR LOS DOCENTES?

Docentes	Actividad más trabajada	Actividad menos trabajada
Idioma Español/Literatura	Dimensión: lectura crítica Evaluar o interpretar los hechos, situaciones o conceptos que plantea el texto	Dimensión: lectura inferencial Jerarquización de información, datos y sucesos en textos que presentan distintos formatos
Matemática	Dimensión: aplicación Realización de cálculos algebraicos y uso de patrones (operaciones algebraicas, resolución de ecuaciones y sistemas de ecuaciones)	Dimensión: comprensión Utilización de la probabilidad de sucesos y sus propiedades para tomar decisiones

Los docentes consideran que las actividades menos trabajadas son propias de un **grado educativo anterior o posterior** al dictado

¿CUÁLES SON LAS PRÁCTICAS PEDAGÓGICAS MÁS FRECUENTES?

Trabajo con el grupo

El trabajo grupal y las actividades con mediación del docente

Manejo del error

La formulación de una nueva pregunta al estudiante o preguntar a otros estudiantes y luego discutir entre todos cuál es la respuesta correcta

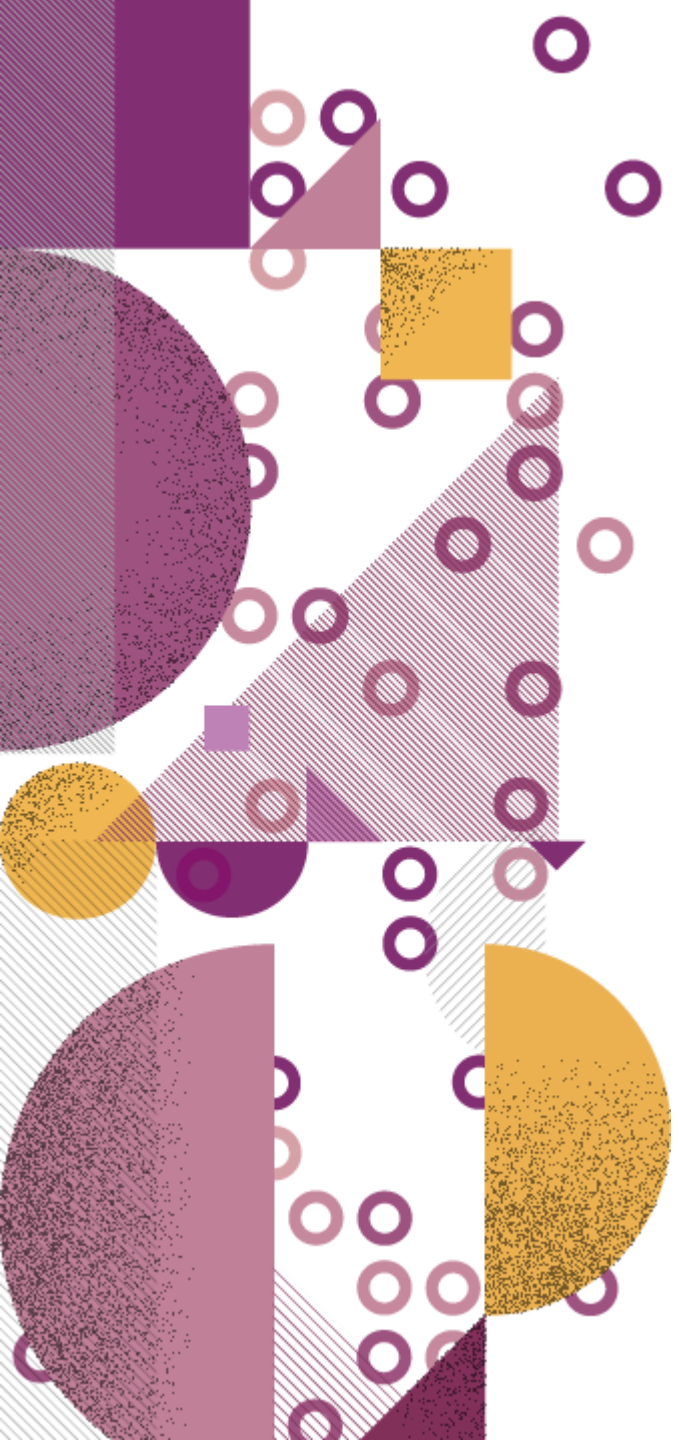
Tareas domiciliarias

En Idioma Español/Literatura: redactar respuestas breves que reporten comprensión y la búsqueda de vocabulario

En Matemática: la resolución de ejercicios elaborados por el docente, no en la Plataforma Adaptativa de Matemática (PAM)

Evaluación

Los docentes dan mayor peso a las respuestas orales en clase y a los resultados en pruebas periódicas o escritos



LOS ESTUDIANTES

¿QUÉ CARACTERÍSTICAS TIENEN LOS ESTUDIANTES PARTICIPANTES?

Tienen en **promedio 15 años**

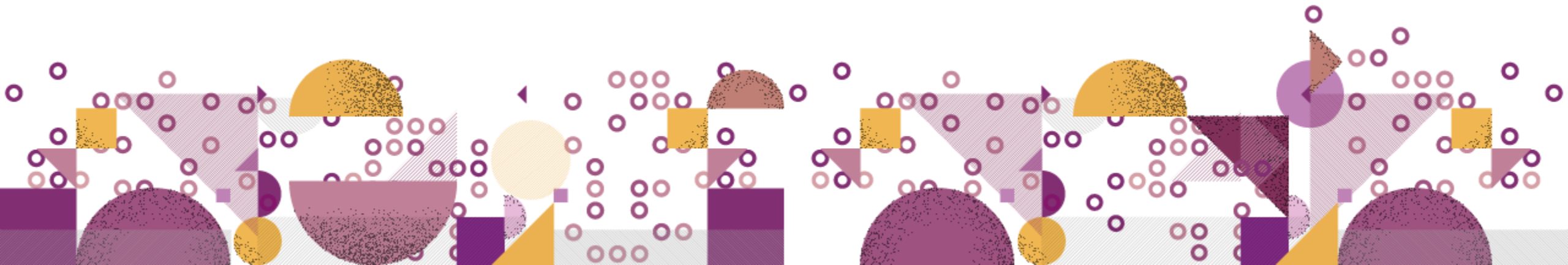
La edad promedio **aumenta** en los centros de **contextos más desfavorables**

El promedio de edad de los que cursan formación profesional básica es de 18 años

El **50,8%** de los estudiantes participantes son **varones**

Más de la mitad reside en la **región Sur** del país

El **66,9%** de los estudiantes asiste a **liceos públicos**, el 16,2% a escuelas técnicas (10,4% a ciclo básico tecnológico y 5,8% a formación profesional básica) y el 16,9% a liceos privados



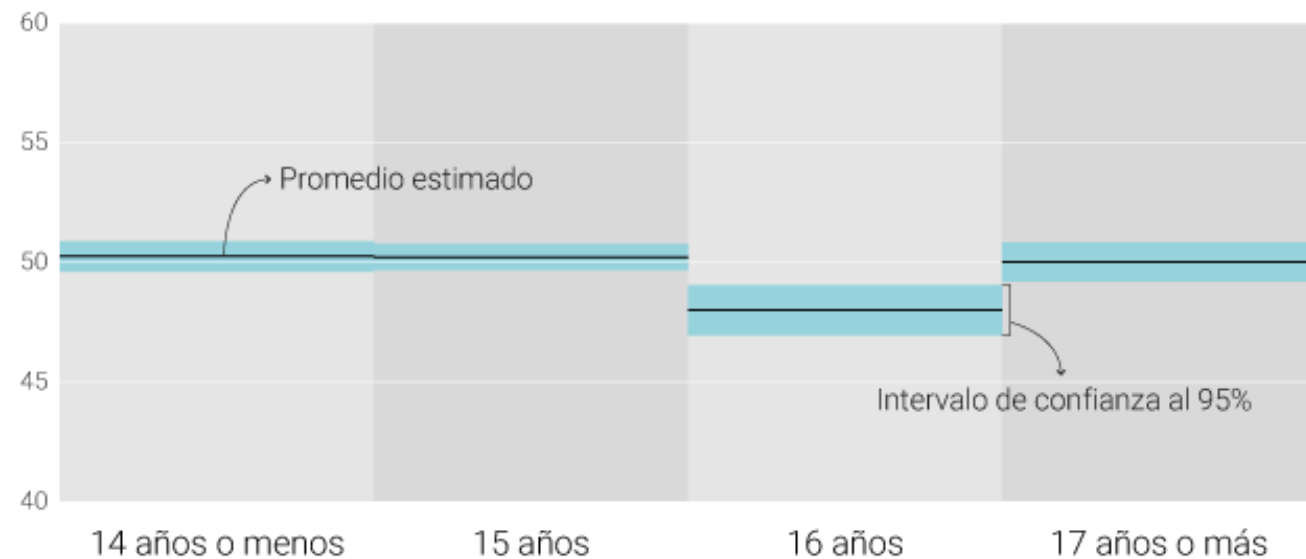
¿CÓMO TRANSCURRE LA CONVIVENCIA EN LOS CENTROS EDUCATIVOS SEGÚN LOS ESTUDIANTES?

Los vínculos interpersonales

En general, los estudiantes **valoran más** positivamente los **vínculos con sus docentes** que con sus pares

Los estudiantes que asisten a formación profesional básica son los que valoran más positivamente el vínculo con sus docentes

Los estudiantes de corta extraedad (16 años) son los que valoran menos positivamente el vínculo sus pares



¿CÓMO PERCIBEN LOS ESTUDIANTES LA PARTICIPACIÓN EN LOS CENTROS EDUCATIVOS?

Los dispositivos de participación:

El dispositivo más utilizado es la **elección de delegados**

La mayoría de los estudiantes desconocen qué es el Consejo de Participación

Las prácticas participativas:

Los **varones** perciben que su **voz es tomada en cuenta** en mayor medida que las mujeres

Los estudiantes de las escuelas técnicas con **formación profesional básica** refieren **más prácticas participativas** y los estudiantes de liceos privados menos

Los estudiantes que perciben mayor habilitación para participar, tienen una mejor valoración sobre los vínculos con sus docentes y refieren que su voz es tomada más en cuenta



CENTROS EN CADA GRUPO DE PRÁCTICAS PARTICIPATIVAS COTIDIANAS POR TIPO DE CURSO



¿CÓMO SE EXPRESA EL DESARROLLO DE LAS HABILIDADES SOCIOEMOCIONALES EN LOS ESTUDIANTES?

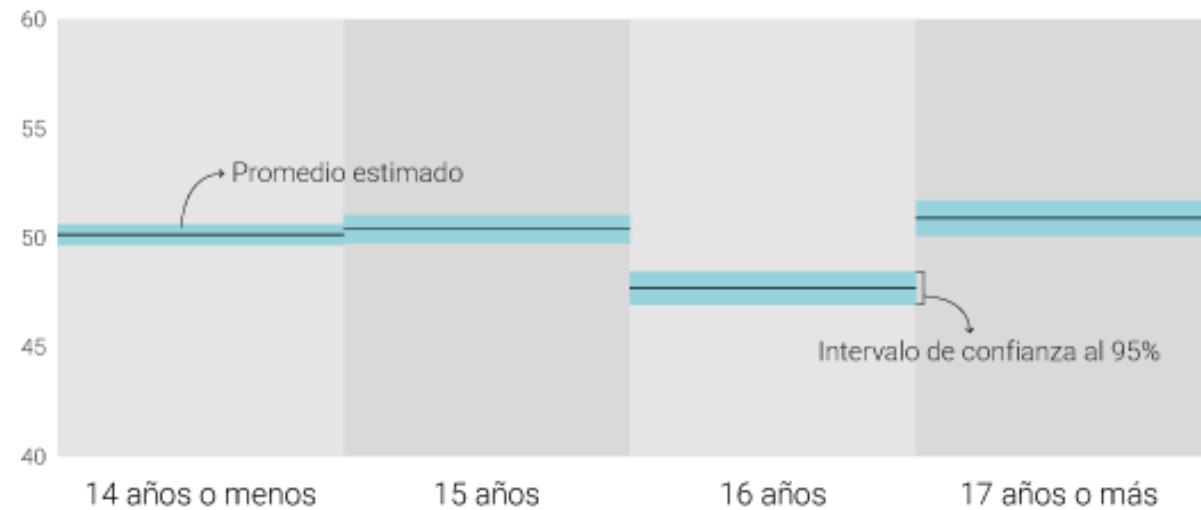
Motivación y autorregulación del aprendizaje:

La **minoría** de los estudiantes refieren que **les gusta estudiar o que siguen buscando información** que les interesa sin que se lo pidan y que les gustan las tareas difíciles que **impliquen un desafío**

No hay diferencias por contexto socioeconómico y cultural

Las **mujeres** muestran los valores **más altos** en el índice de **motivación y autorregulación**

Los estudiantes con **corta extraedad** (16 años) muestran los **valores más bajos** del índice de motivación y autorregulación



¿CÓMO SE EXPRESA EL DESARROLLO DE LAS HABILIDADES SOCIOEMOCIONALES EN LOS ESTUDIANTES?

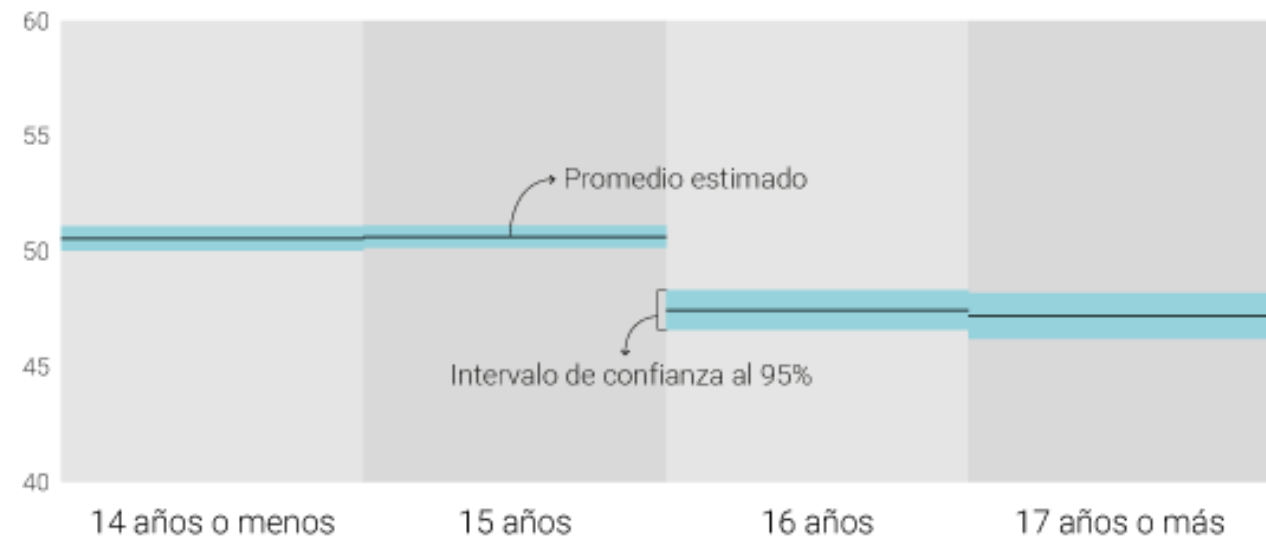
Habilidades intrapersonales e interpersonales:

Las **mujeres** evalúan **mejor sus habilidades de relacionamiento y empatía** que los varones.

Los **varones** refieren una **mayor regulación de sus emociones** que la mujeres

Los estudiantes de contexto **muy favorable** muestran valores más altos en el índice de **habilidades interpersonales e intrapersonales**

Los estudiantes con extraedad muestran valores más bajos en los índices de habilidades interpersonales



¿CÓMO ES EL DESEMPEÑO DE LOS ESTUDIANTES EN LECTURA?

COMPETENCIA LECTORA

Construir significados a partir de diferentes textos escritos

Esta competencia se manifiesta a través de la identificación de información explícita, la comprensión de significados implícitos y del establecimiento de relaciones intratextuales, intertextuales e hipertextuales que posibilitan la interpretación de lo leído

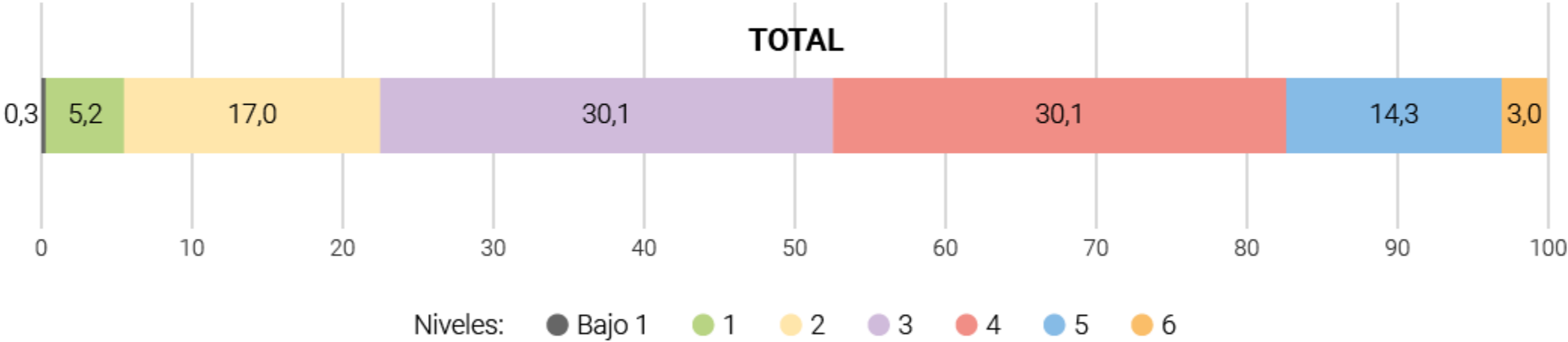
La competencia lectora involucra TRES GRANDES DIMENSIONES.

Lectura **literal**: procedimiento de ubicar y seleccionar información explícita en un texto

Lectura **inferencial**: consiste en establecer relaciones a nivel local y global para interpretar los significados implícitos de un texto

Lectura **crítica**: se basa en establecer relaciones de sentido entre diferentes textos, lo que permite construir nuevos significados y generar opiniones

ESTUDIANTES EN CADA NIVEL DE DESEMPEÑO DE LECTURA





5,2

NIVEL 1

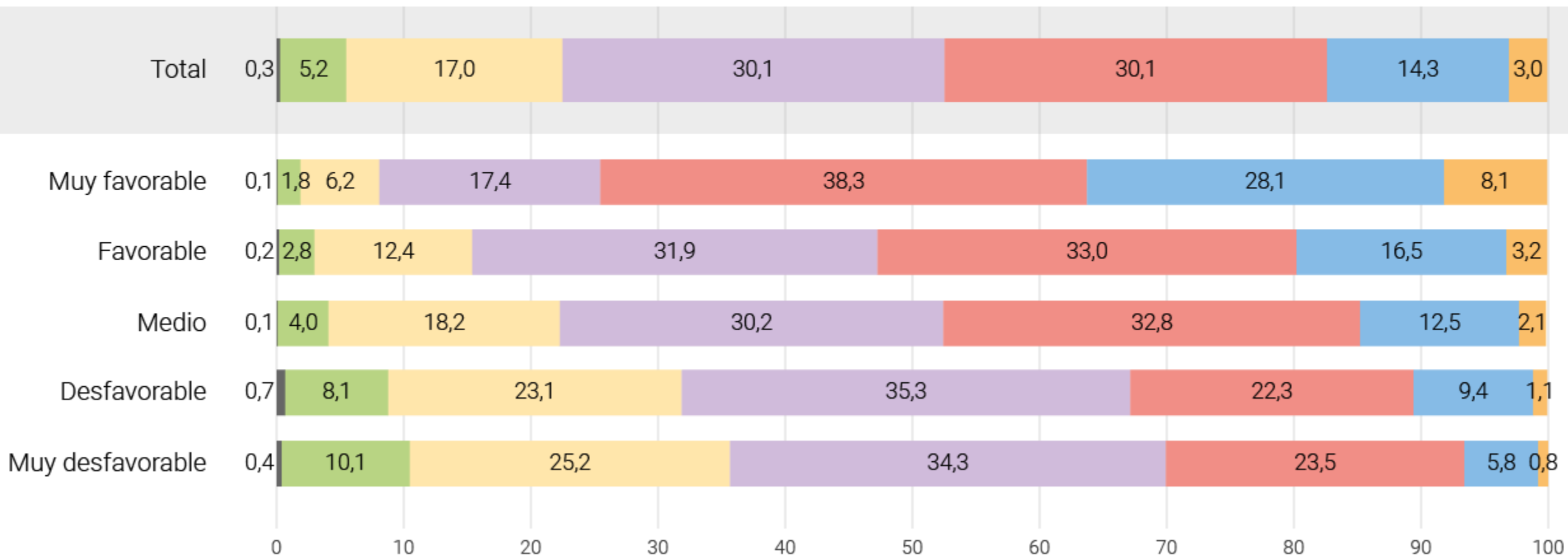
Los estudiantes localizan información explícita que aparece en lugares destacados como, por ejemplo, subtítulos, encabezados o al principio de un párrafo. Se trata de información que aparece reiterada a lo largo del texto. A la vez, reconocen elementos básicos de la comunicación cuando están claramente marcados. En textos con diferentes formatos, por ejemplo, identifican al autor de un artículo periodístico a partir de los diferentes tipos y tamaños de letra. También relacionan datos de una gráfica simple con información verbal breve y concreta. Los estudiantes realizan inferencias sencillas para establecer relaciones entre palabras, enunciados y párrafos. Esto les permite identificar la intención del enunciador cuando esta es evidente. Reconocen también el asunto general del texto cuando está destacado y es familiar.



Los estudiantes infieren y evalúan información implícita en textos con una gran densidad léxica, con varios niveles de argumentación y múltiples ideas abstractas. Por ejemplo, interpretan metáforas que sintetizan la temática abstracta o técnica de un artículo de divulgación. Infieren y jerarquizan conceptos e información especializada que compite fuertemente con otra a partir de la interpretación de implícitos muy sutiles, por ejemplo, discriminan argumentos vinculados a la intención del autor de otros argumentos secundarios. Evalúan críticamente múltiples puntos de vista presentes implícitamente en el texto a partir de información ambigua o que maneja contradicciones.

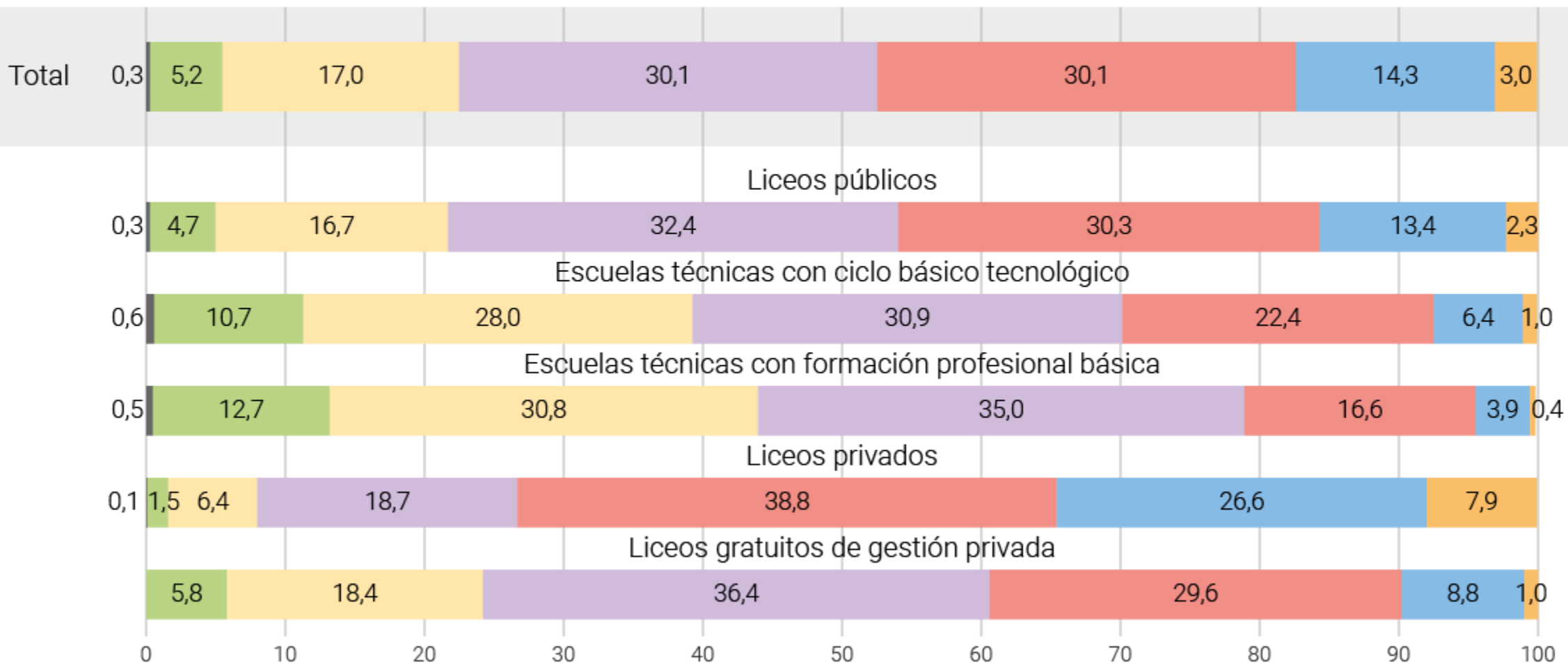
ESTUDIANTES EN CADA NIVEL DE DESEMPEÑO DE LECTURA SEGÚN CONTEXTO SOCIOECONÓMICO Y CULTURAL

Niveles: ● Bajo 1 ● 1 ● 2 ● 3 ● 4 ● 5 ● 6



ESTUDIANTES EN CADA NIVEL DE DESEMPEÑO DE LECTURA SEGÚN TIPO DE CURSO

Niveles: ● Bajo 1 ● 1 ● 2 ● 3 ● 4 ● 5 ● 6



¿CÓMO ES EL DESEMPEÑO DE LOS ESTUDIANTES EN MATEMÁTICA?

COMPETENCIA MATEMÁTICA

Resolver planteos matemáticos enmarcados en distintas situaciones, involucrando el saber sobre los contenidos y el saber actuar intencionalmente con ellos (qué hacer, cómo, cuándo y por qué hacerlo)

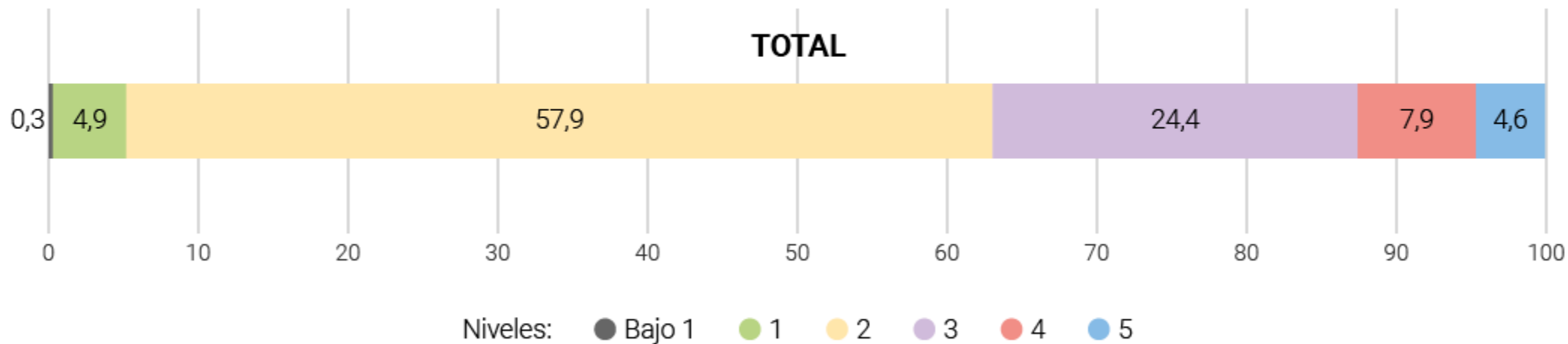
La competencia matemática involucra TRES GRANDES DIMENSIONES

Información: implica el reconocimiento de información matemática

Aplicación: está relacionada con el uso de los conocimientos para ejecutar y aplicar rutinas y procedimientos matemáticos

Comprensión: refiere a la capacidad de resolver situaciones matemáticas nuevas. Exige crear, establecer relaciones, validar, elaborar procedimientos

ESTUDIANTES EN CADA NIVEL DE DESEMPEÑO DE MATEMÁTICA





Los estudiantes reconocen propiedades básicas de los números racionales y de las operaciones, elementos de figuras planas y propiedades de ángulos en triángulos y paralelogramos. A su vez, ordenan números enteros y continúan secuencias, extraen información estadística sencilla relacionando tablas y gráficos, e identifican elementos básicos relativos a la probabilidad de sucesos.

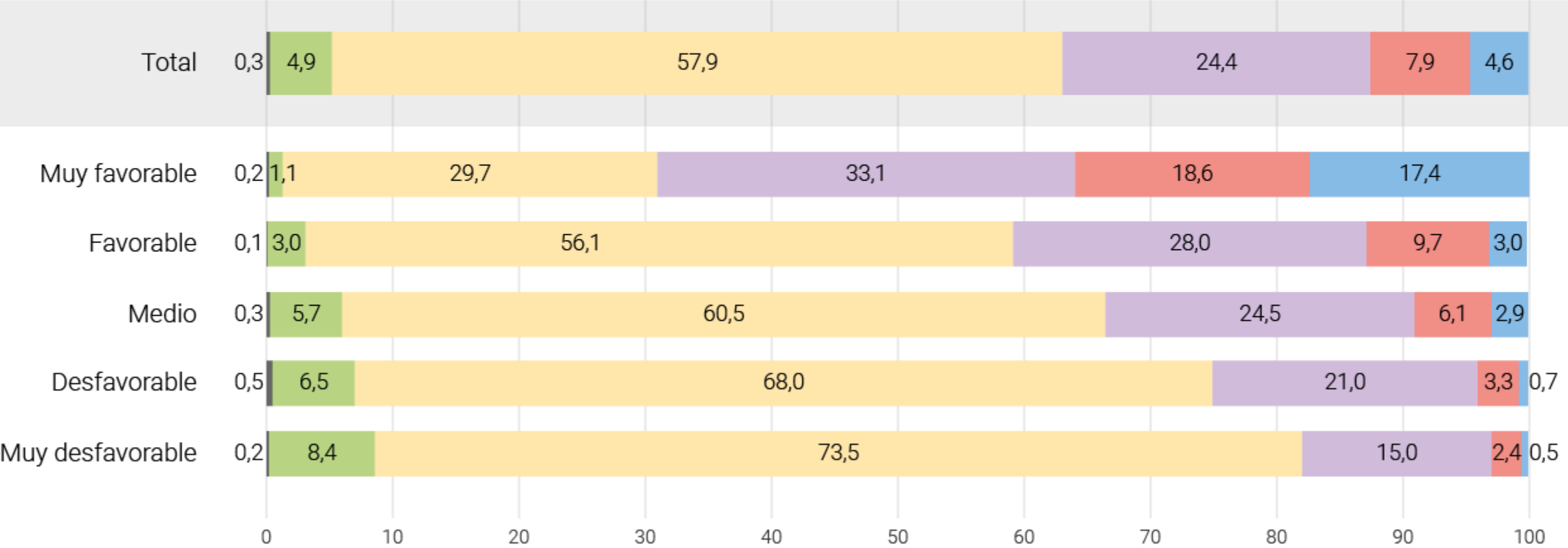
Los estudiantes también relacionan distintas formas de representar puntos en el plano, figuras del espacio y datos estadísticos. Resuelven situaciones simples que implican cálculos aritméticos y algebraicos con coeficientes enteros (por ejemplo, ecuaciones de primer grado).



Los estudiantes reconocen y aplican criterios de clasificación de figuras geométricas. Calculan parámetros estadísticos y utilizan sus propiedades para la interpretación de diversa información estadística. Los estudiantes también resuelven situaciones geométricas que implican la interpretación y aplicación conjunta de propiedades de figuras, el teorema de Pitágoras y las relaciones trigonométricas. Asimismo, son capaces de crear e interpretar modelos algebraicos, así como también de argumentar respecto a su solución en distintos contextos. También argumentan usando características de las isometrías, el teorema de Pitágoras y las propiedades de la probabilidad de sucesos.

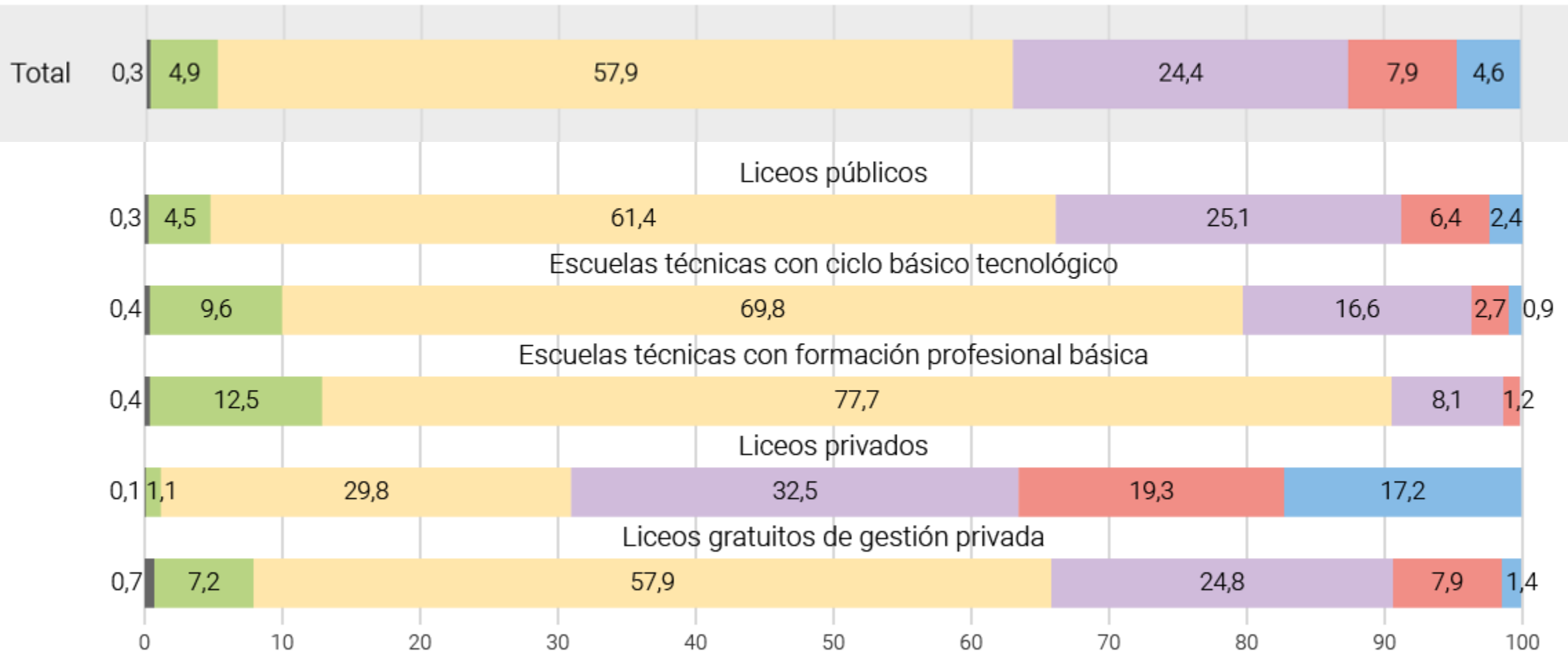
ESTUDIANTES EN CADA NIVEL DE DESEMPEÑO DE MATEMÁTICA SEGÚN CONTEXTO SOCIOECONÓMICO Y CULTURAL

Niveles: ● Bajo 1 ● 1 ● 2 ● 3 ● 4 ● 5

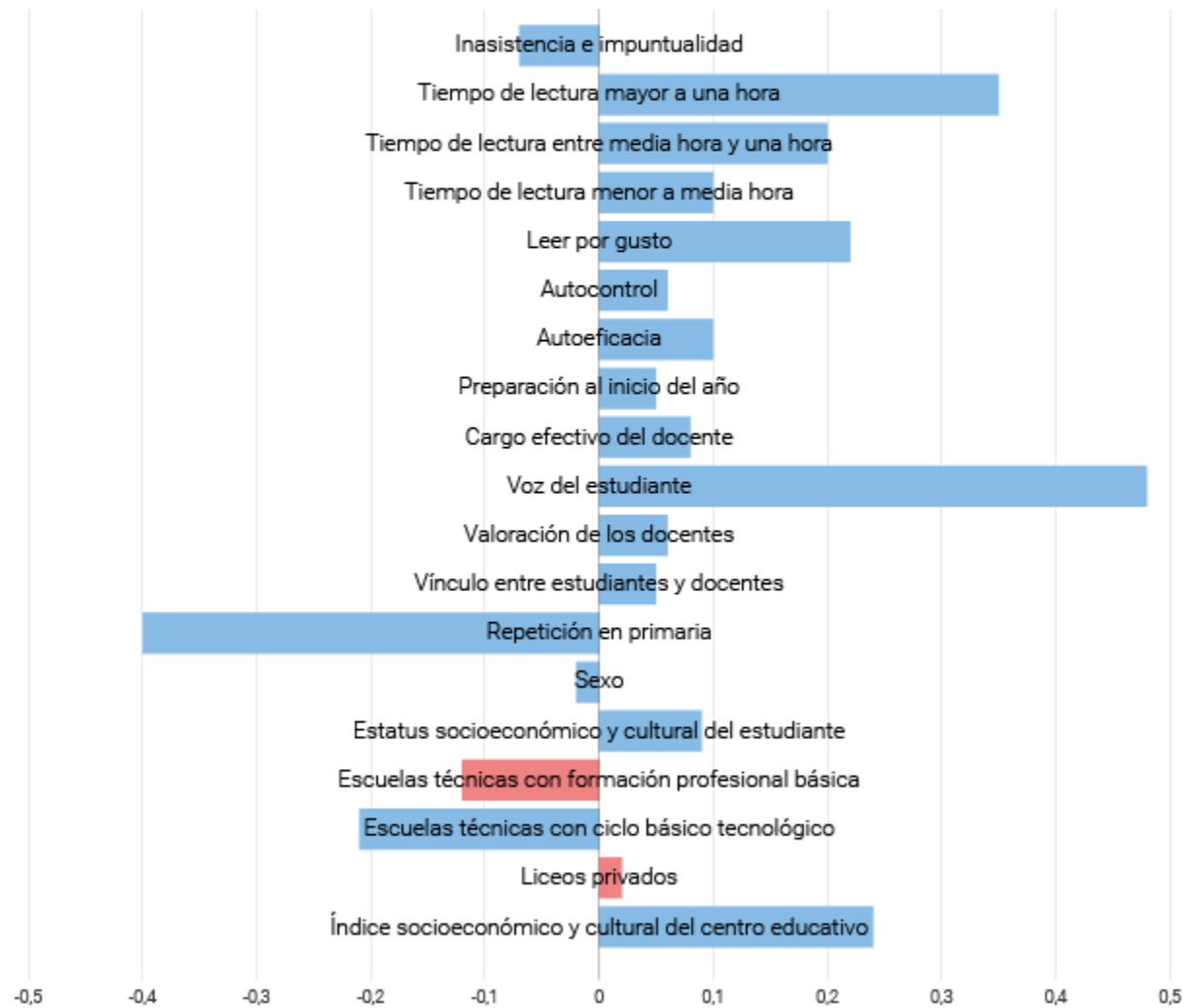


ESTUDIANTES EN CADA NIVEL DE DESEMPEÑO DE MATEMÁTICA SEGÚN TIPO DE CURSO

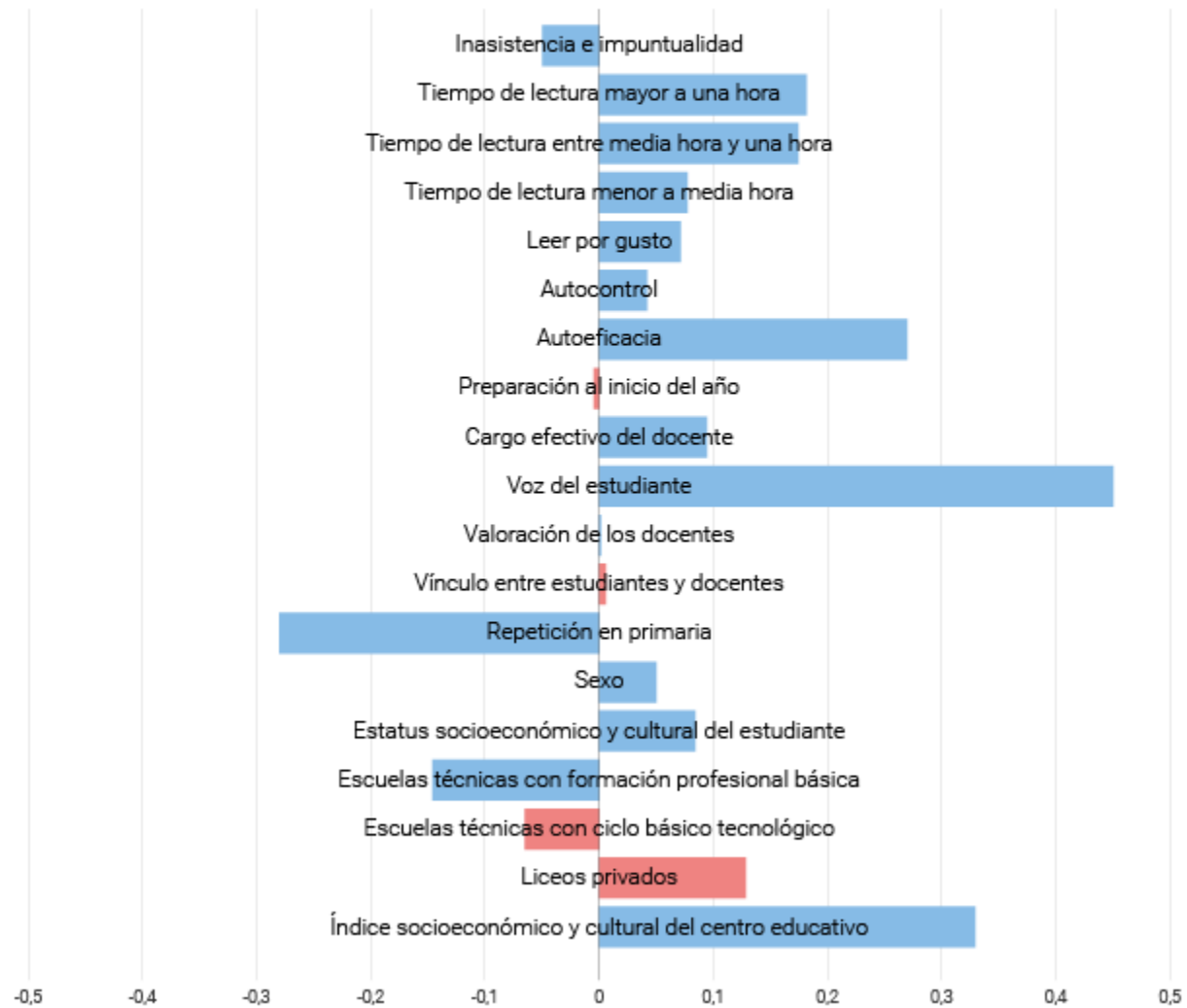
Niveles: ● Bajo 1 ● 1 ● 2 ● 3 ● 4 ● 5



¿QUÉ FACTORES SE RELACIONAN CON EL DESEMPEÑO DE LOS ESTUDIANTES EN LECTURA?



¿QUÉ FACTORES SE RELACIONAN CON EL DESEMPEÑO DE LOS ESTUDIANTES EN MATEMÁTICA?



REFLEXIONES FINALES



Si la finalidad de **ARISTAS** es contribuir a la práctica docente y a la toma de decisiones de política educativa,
¿qué hemos aportado en ese sentido?

Los niveles de desempeño son un insumo que contribuye a la definición y revisión sistemática de los perfiles de egreso. Estos perfiles son una herramienta útil para el docente y para el sistema educativo



Aristas Media releva indicadores de logros educativos que pueden ser monitoreados, y contribuir así a evaluar metas que se proponga el sistema educativo



El centro educativo no solo enseña materias. Ocurren procesos que pueden promover una educación de calidad y que, a su vez, están al alcance de la política educativa



El contexto socioeconómico y cultural no lo explica todo con relación a los desempeños. Con Aristas Media se ha constatado la influencia de otros factores moldeables y modificables a través de acciones de intervención



En general, los tipos de curso en media no parecen aportar de manera específica a la diversidad en los desempeños en lectura y matemática



Los resultados muestran caminos alternativos para superar las barreras de la inequidad educativa producidas por la segregación socioeconómica y cultural





PROYECCIONES FUTURAS

El perfeccionamiento continuo de los instrumentos que relevan los componentes de Aristas en educación media básica

La profundización en temas tales como la equidad a nivel de centros educativos y de estudiantes, la relación entre oportunidades de aprendizaje y desempeños, entre otros

La inclusión de nuevas poblaciones escolares que permitan el estudio de aspectos esenciales de la realidad educativa autóctona. Tal es el caso de los estudiantes con necesidades educativas especiales

¡MUCHAS GRACIAS!

