

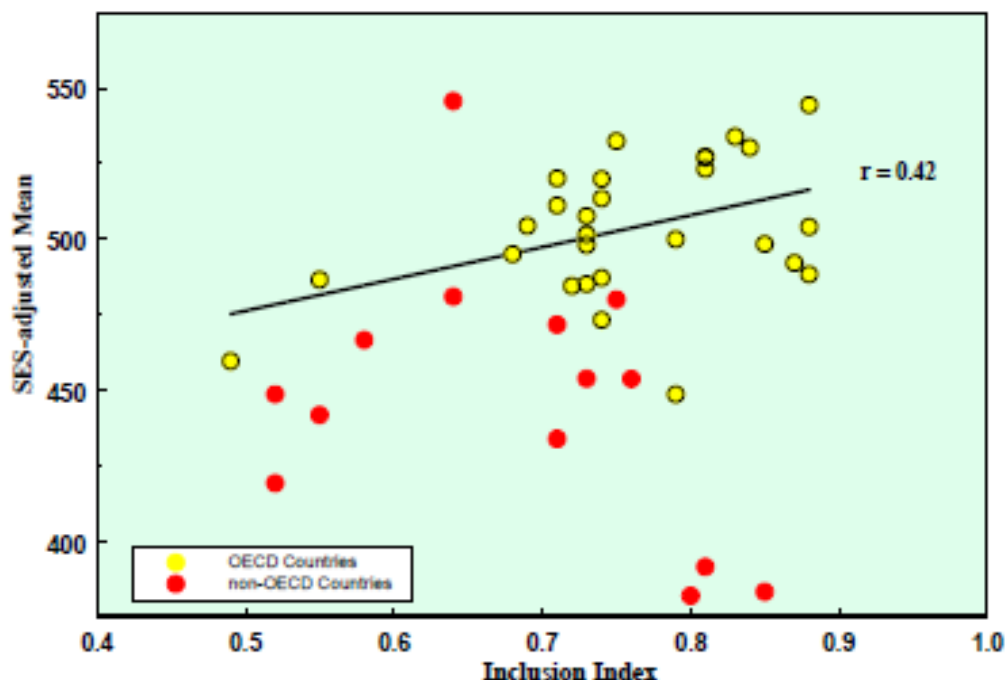
“Mézclate conmigo”: apuntes sobre segregación sociocultural en la educación

Carmen Haretche
Área Técnica del INEE
Junio de 2013

La investigación acumulada sobre evaluación educativa permite afirmar que los resultados de aprendizaje de los alumnos se vinculan en gran medida con las características socioculturales de quienes asisten a cada centro educativo y, en particular, que los sistemas educativos con mejores resultados son aquellos en los que la composición sociocultural de los centros es heterogénea o, dicho de otra manera, los sistemas menos segregados socioculturalmente son los que tienen mejores desempeños.

Evidencia que surge de análisis realizados con datos de PISA permite decir que los sistemas más inclusivos tienen mejores resultados y menores disparidades de logro entre estudiantes de distintos contextos socioeconómicos.¹ El gráfico 1 muestra que a medida que aumenta la inclusión social mejoran los desempeños, incluso cuando se los controla según las diferencias socioculturales existentes en cada país. En el eje horizontal figura un índice cuyo aumento indica mayor inclusión social. En el eje vertical se representa el puntaje promedio de los países en PISA, controlado según su nivel socioeconómico. Los puntos en el gráfico corresponden a países: en amarillo los de la OCDE y en rojo el resto. Como puede observarse, la tendencia general muestra que a medida que aumenta la inclusión social también lo hace el resultado promedio.

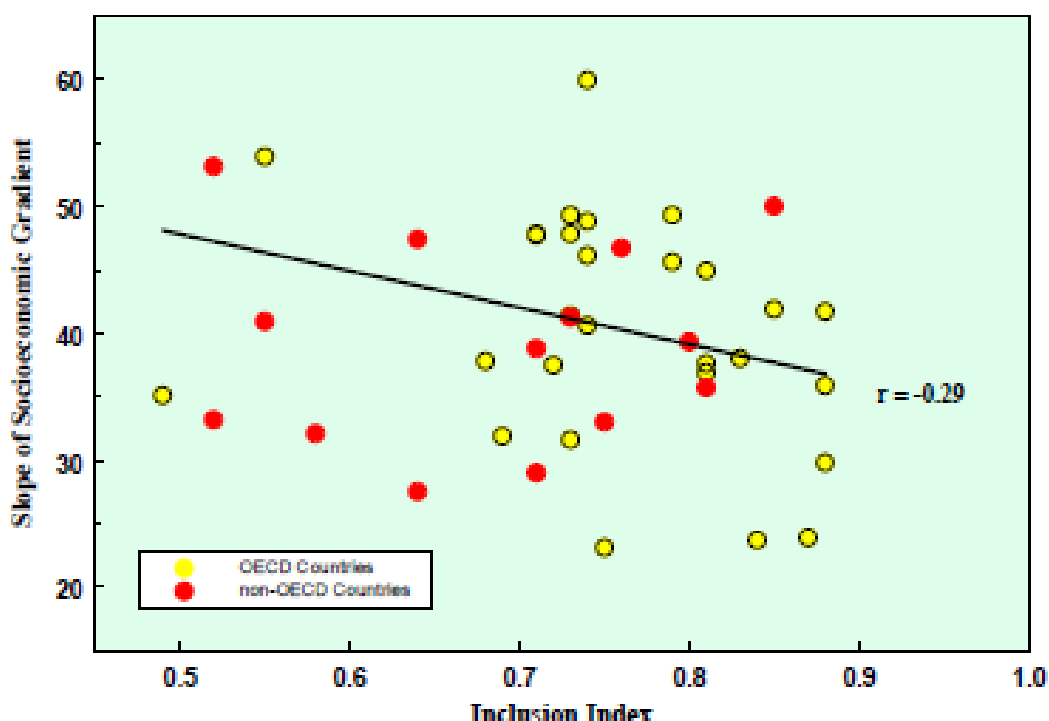
Gráfico 1



¹ Douglas Willms, *Learning divides: ten policy questions about the performance and equity of schools and schooling systems*, UNESCO, Institute for Statistics, Montreal, 2006, p. 64.

Complementariamente a lo anterior, también se observa que a medida que aumenta la inclusión social desciende el impacto del nivel socioeconómico sobre los resultados de los alumnos. Al igual que en el anterior, en el eje horizontal del gráfico 2 se incluye el índice de inclusión social, mientras que en el eje vertical se presenta la magnitud en la cual el nivel socioeconómico incide en los resultados de aprendizaje de los alumnos — en este caso, a mayor incidencia más inequidad en los resultados—. Como puede observarse, a medida que aumenta la inclusión social se reduce el impacto del nivel socioeconómico sobre los logros. Este último aspecto es muy relevante, ya que da cuenta del impacto beneficioso de la baja segregación sociocultural sobre la equidad de los sistemas educativos.

Gráfico 2



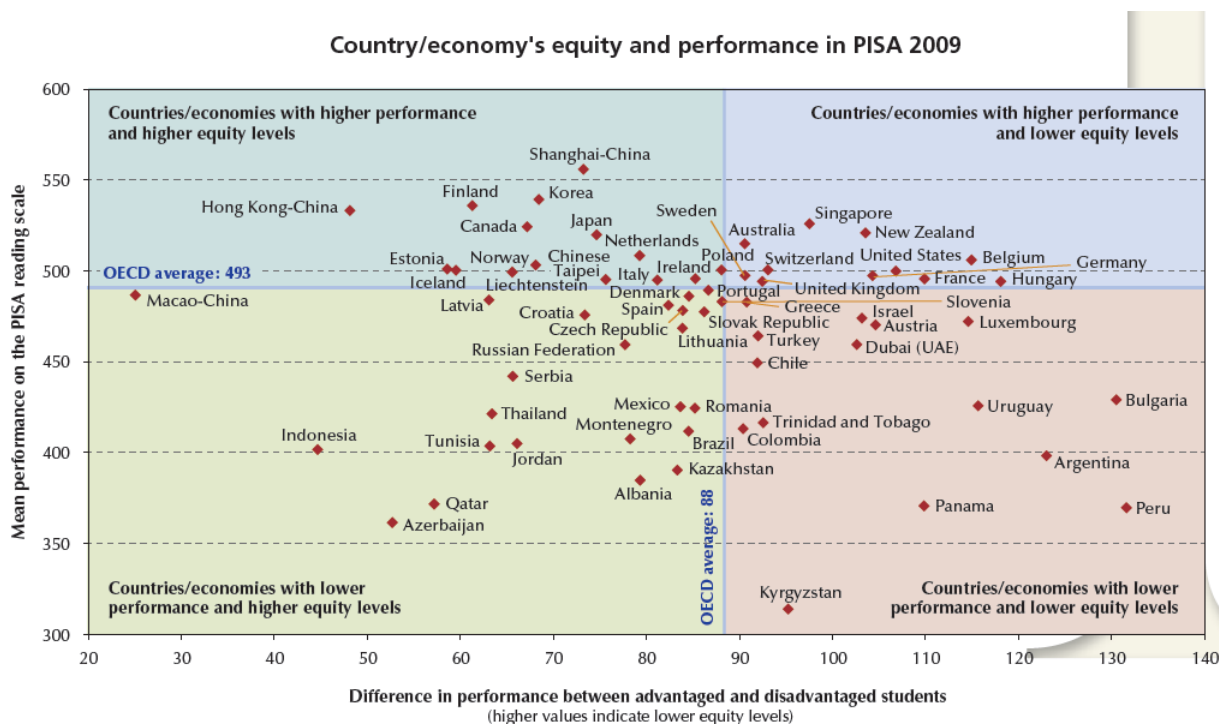
Si la equidad se evalúa a través de la brecha observada entre los resultados de los alumnos de distintos contextos socioculturales,² la evidencia ubica a Uruguay en el grupo de países con mayor diferencia de logro entre los alumnos con mejores y peores resultados. A su vez, obtiene un desempeño promedio en lectura inferior a la media de la OCDE.³

² Esta es una de las dimensiones que impactan en la equidad de un sistema. Sin duda, hay otras también relevantes que hacen a inequidades, por ejemplo, según género o zona geográfica. Además, la equidad puede evaluarse no solo en los resultados de aprendizaje, sino también en diversas oportunidades educativas, tanto de acceso como de proceso y de logro.

³ PISA, "PISA in focus 25. Are countries moving towards more equitable education systems?" en OCDE PISA, 2013, p. 2 (disponible en: <http://www.oecd.org/pisa/pisainfocus/pisa%20in%20focus%20n25%20%28eng%29--FINAL.pdf>)

En el gráfico 3, en el eje horizontal se presenta la diferencia de logro entre alumnos con altos y bajos resultados: valores más altos corresponden a mayores brechas de aprendizaje. En el eje vertical se presenta el promedio de cada país en la prueba de lectura de PISA 2009.

Gráfico 3



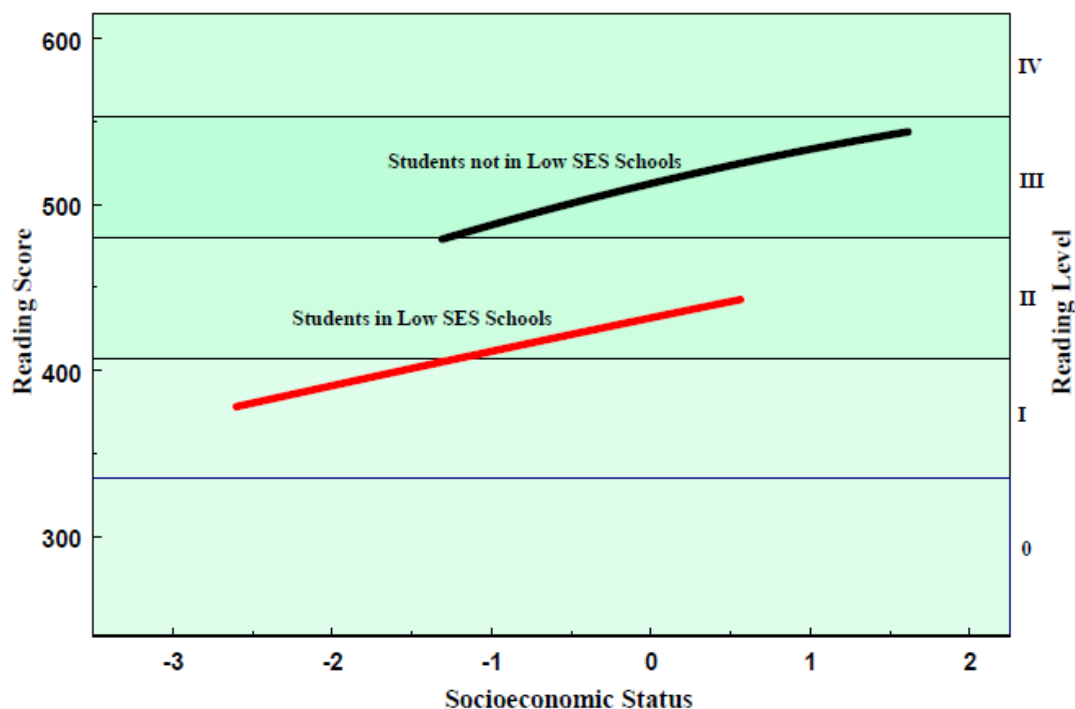
A su vez, el impacto del nivel socioeconómico de las familias en los resultados de aprendizaje de los alumnos varía entre individuos según el lugar en que cada uno vive y con quiénes va a la escuela.⁴ Esto pone de manifiesto que un mismo alumno inserto en diversas situaciones educativas tendrá distintos resultados: no solo importan las características socioculturales propias, sino también las del grupo de pares. A los efectos de este trabajo, es relevante destacar que un alumno proveniente de un hogar de bajo nivel socioeconómico que asista a un centro en el que sus compañeros provengan de un contexto más alto obtendrá mejores resultados que los que habría obtenido en un centro en el cual sus compañeros pertenecieran a su mismo contexto sociocultural. El gráfico 4 muestra que los resultados de un alumno⁵ pueden variar aproximadamente 100 puntos (en la escala de lectura de PISA) según el contexto sociocultural del centro educativo al que asiste.⁶

⁴ Selcuk Sirin, "Socioeconomic Status and Academic Achievement: A Meta-Analytic Review of Research", en *Review of Educational Research*, vol. 75, n° 3, JOSTOR, 2005, p. 442.

⁵ En el gráfico, la línea roja corresponde a los resultados de los alumnos que asisten a escuelas de bajo nivel socioeconómico, mientras que la línea negra representa los resultados del resto de los alumnos.

⁶ Douglas Willms, o. cit., p. 49.

Gráfico 4

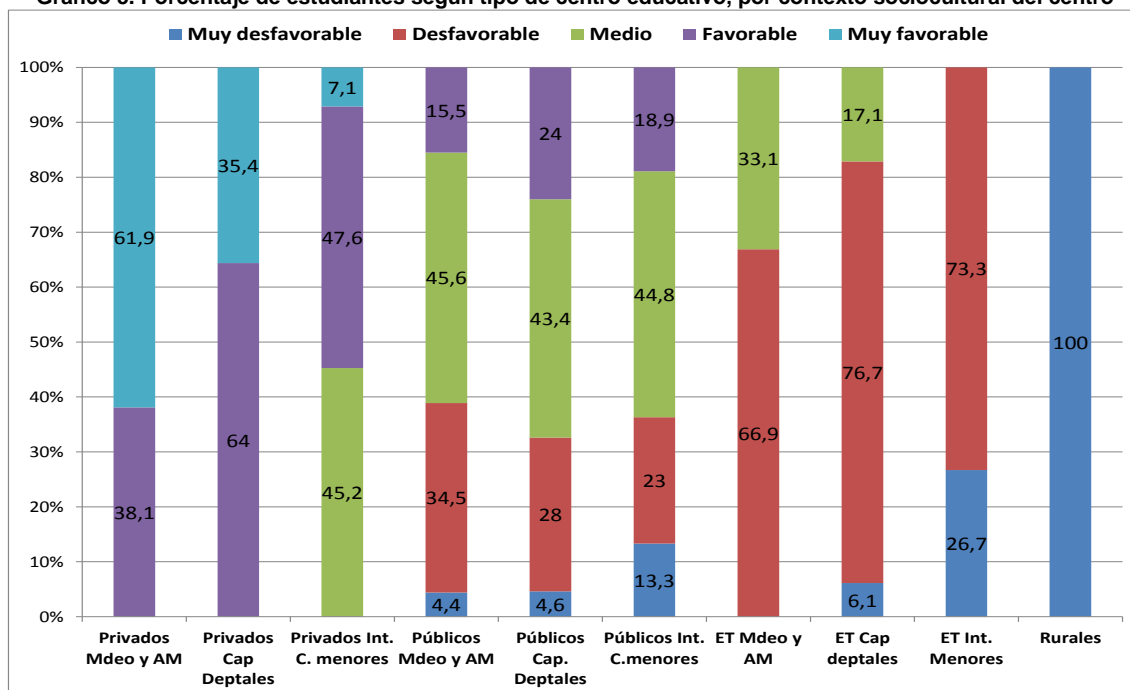


A partir de los datos más recientes de las evaluaciones de aprendizaje en Uruguay⁷ es posible señalar algunas conclusiones con respecto al grado de homogeneidad o heterogeneidad sociocultural de las distintas alternativas educativas que ofrece el sistema educativo uruguayo, así como comparar entre ellas. Dicha comparación pone de manifiesto un sistema altamente segregado según el sector institucional (público/privado), pero también señala las grandes diferencias que existen también al interior del sistema público.

El gráfico 5 muestra la distribución porcentual del contexto sociocultural de los alumnos de 15 años escolarizados en 2009 en nuestro país, según sector institucional y área geográfica de pertenencia. Las tres primeras columnas corresponden a liceos privados, las tres siguientes a liceos públicos, luego se presentan tres columnas para educación técnica y por último se incluye la situación de las escuelas rurales con alumnos de 15 años.

⁷ Se realizó un relevamiento de todas las evaluaciones de aprendizaje realizadas en Uruguay —no todas ellas incluyen la distribución del contexto sociocultural según tipo de centro— y se optó por presentar los datos de las más recientes. Con SERCE 2006 se da cuenta de primaria, con PISA 2009 se da cuenta de la mitad del ciclo secundario y con bachillerato 2003 se presenta información sobre la finalización de secundaria.

Gráfico 5. Porcentaje de estudiantes según tipo de centro educativo, por contexto sociocultural del centro



Fuente: Elaboración propia a partir de ANEP, *Primer informe Uruguay en PISA 2009*, Montevideo, 2010, p. 130.

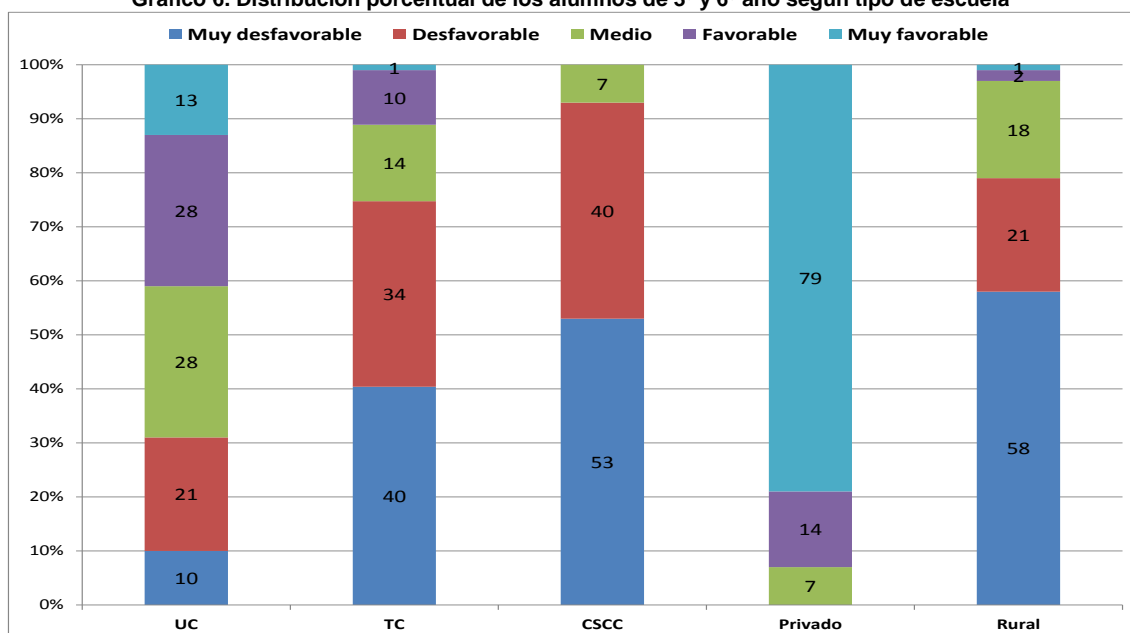
En suma, en los liceos privados es en donde se encuentra la mayor presencia de alumnos provenientes de contextos favorables, luego se ubican los liceos públicos de secundaria —que presentan claras diferencias con los anteriores— y finalmente las escuelas técnicas —que reciben una población más desfavorecida incluso que los liceos públicos—. Además, es importante considerar que en los tres sectores institucionales los alumnos presentan un perfil sociocultural distinto de acuerdo a su ubicación geográfica: los que se encuentran en Montevideo y área metropolitana reciben a la población más favorecida, les siguen los ubicados en las capitales departamentales del interior del país y por último los ubicados en ciudades menores.

Algunos datos que cabe destacar son:

- Ninguno de los centros públicos recibe alumnos de contexto muy favorable, estos se encuentran solamente en los privados.
- Únicamente entre un 15% y un 24% de los alumnos de los liceos públicos de secundaria tienen un contexto sociocultural igual a otros alumnos que asisten a centros privados.
- Las escuelas técnicas prácticamente duplican la proporción de alumnos de contexto desfavorable y muy desfavorable que se encuentra en los liceos públicos.
- El total de alumnos de 7°, 8° y 9° de escuelas rurales pertenece a contextos muy desfavorables.

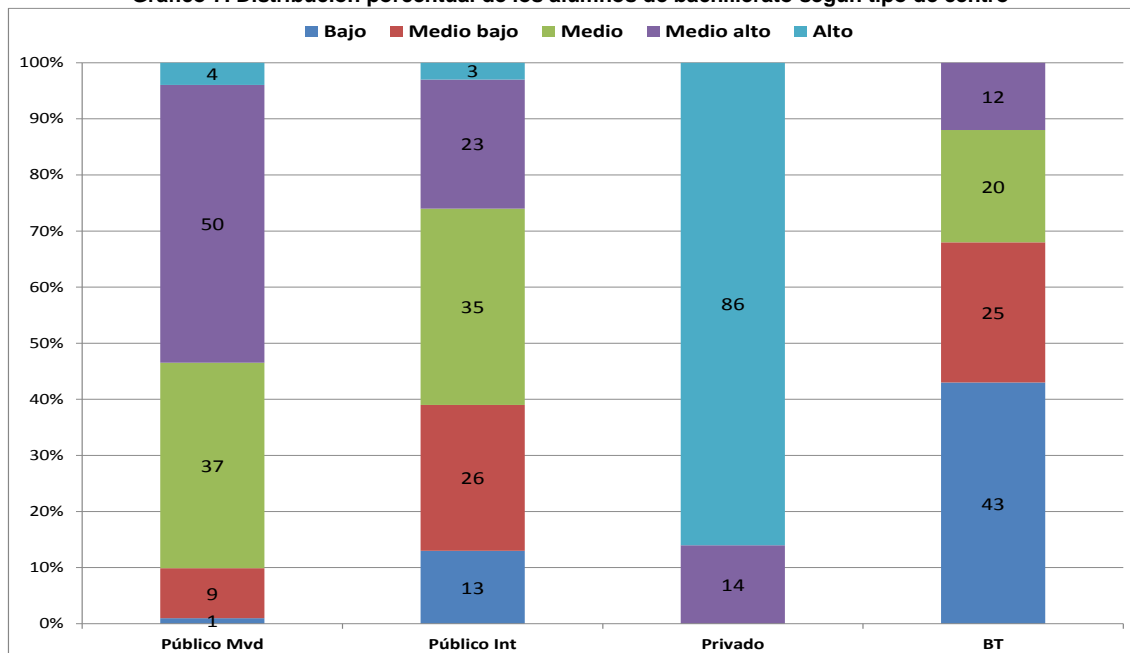
Situaciones muy similares a la anterior ocurren tanto entre los alumnos de 3° y 6° de primaria, así como entre los alumnos que cursan el último año de la educación media superior (gráficos 6 y 7).

Gráfico 6. Distribución porcentual de los alumnos de 3° y 6° año según tipo de escuela⁸



Elaboración propia a partir de ANEP, *Uruguay en el Segundo Estudio Regional Comparativo y Explicativo (SERCE). Informe nacional. Análisis de los resultados nacionales en Lectura, Matemáticas y Ciencias de los Estudiantes Tercero y Sexto de Educación Primaria del 2006*, Montevideo, 2009.

Gráfico 7. Distribución porcentual de los alumnos de bachillerato según tipo de centro⁹



Elaboración propia a partir de ANEP, *Evaluación nacional en los bachilleratos diversificados del Consejo de Educación Secundaria y en los bachilleratos tecnológicos del Consejo de Educación Técnico Profesional año 2003. Resultados generales*, Montevideo, 2004.

⁸ UC: Urbana común, TC: Tiempo completo, CSCC: Contexto sociocultural crítico.

⁹ Público Montevideo e interior y privado corresponden a secundaria; BT es el Bachillerato tecnológico del CETP.

Estos datos evidencian que los alumnos uruguayos están ubicados en los centros educativos de acuerdo a su contexto sociocultural, lo cual plantea un importante desafío de política educativa. Es difícil decir cuáles son los procesos que han llevado a que el uruguayo sea un sistema segregado, pero sin duda la evidencia así lo muestra. El sistema educativo y la sociedad uruguaya tienen el desafío no solo de desarrollar estrategias que permitan matizar e incluso revertir el impacto de las características socioculturales de origen de los alumnos, sino también de encontrar formas según las cuales los centros educativos sean heterogéneos en cuanto a su composición sociocultural.

Resulta importante plantear alternativas que fomenten la integración social y que no generen lo que Reimers denomina *sistemas de aprendizaje segregados*, en los que “se concentran estudiantes de bajos recursos, con menores niveles de rendimiento académico y mayor incidencia de repetición”.¹⁰ Promover la integración social entre alumnos de diversos sectores sociales redundará en un mejor desempeño del sistema educativo en su conjunto y reducirá las diferencias de logro entre los alumnos.

Cómo citar este artículo: Haretche, Carmen (2013), "Mézclate conmigo": apuntes sobre segregación sociocultural en la educación", en *Boletín del Instituto Nacional de Evaluación Educativa*, junio, INEE, Montevideo.

¹⁰ Fernando Reimers, "Educación, desigualdad y opciones de política en América Latina en el siglo XXI", en *Revista Latinoamericana de Estudios Educativos*, n° 23, Centro de Estudios Educativos, México, 2000, p. 28.